



Wedstrijdbepalingen Clubwedstrijden (na-)zomeravondcompetitie Watersportvereniging Arne 2026

De aanduiding '[NP]' in een regel betekent dat een boot niet tegen een andere boot mag protesteren bij het overtreden van die regel. Dit wijzigt RvW 60.1.

De aanduiding '[SP]' geeft een regel aan waar het wedstrijdcomité zonder verhoor een standaard straf mag opleggen.

1 REGELS

- 1.1 Het evenement is onderworpen aan de Regels zoals gedefinieerd in de Regels voor Wedstrijdzeilen (RvW).
- 1.2 In aanvulling op de aankondiging worden de volgende *Regels* gewijzigd: RvW 35 (zie 16.2), RvW 40 (zie 18.2), de aanhef van deel 4 (zie 18.2), RvW 60.1 (zie notaties), RvW 61.4 (b)(1) (zie 12.3 en 16.4), A5 (zie 12.4, 15.1 en 16.2) en A10 (zie 16.2).

2 WIJZIGINGEN IN DE WEDSTRIJDBEPALINGEN

- 2.1 Iedere wijziging van de wedstrijdbepalingen zal worden bekend gemaakt vóór 18:00 uur op de dag dat deze van kracht wordt, behalve dat iedere wijziging in het schema van de wedstrijden zal worden bekend gemaakt vóór 20:00 uur op de dag voordat deze van kracht wordt.


3 COMMUNICATIE MET DEELNEMERS

- 3.1 Mededelingen aan deelnemers zullen worden vermeld op het officiële mededelingenbord dat is geplaatst www.wvarne.nl/zeilwedstrijden/
- 3.2 Het wedstrijd bureau (starttoren) bevindt zich in: Polredijk 13, 4351 RT Veere. Het comité is bereikbaar via 06-42239764 of 06-50522044.
- 3.3 Op het water is het wedstrijdcomité van plan om de deelnemers via VHF 72 te informeren en ermee te communiceren.
- 3.4 De volgende mededelingen kunnen door het wedstrijdcomité gedaan worden op VHF kanaal 72: hijsen/strijken vlaggen, individuele en algemene terugroep, afkorting baan, vervroegd finishen.

4 [DP] GEDRAGSCODE

- 4.1 Deelnemers en ondersteunende personen moeten voldoen aan redelijke verzoeken van race officials.

5 SEINEN OP DE WAL

- 5.1 Seinen op de wal zullen worden getoond op de Starttoren.
- 5.2 Wanneer vlag OW  getoond wordt op de wal, wordt 1 minuut vervangen door 'niet minder dan 30 minuten' in wedstrijdsein OW.

6 PROGRAMMA VAN WEDSTRIJDEN

- 6.1 Data van de wedstrijden:

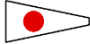



Zomeravondcompetitie		
6 mei	3 juni	1 juli
13 mei	10 juni	8 juli
20 mei	17 juni	
27 mei	24 juni	

Nazomeravondcompetitie
19 augustus
26 augustus
2 september
9 september
16 september

- 6.2 Om boten te waarschuwen dat een wedstrijd of wedstrijdreeks spoedig zal beginnen, zal de oranje vlag van de startlijn met één geluidsein worden getoond ten minste vijf minuten voordat het waarschuwingsein wordt getoond.

7 KLASSENVLAGGEN

- 7.1 De klassenvlaggen zijn:

<i>Klasse</i>	<i>Klassevlag</i>	<i>Starttijd</i>
Open boten (SW \geq 100)	1 	19:30
Kajuitboten groep 1 (SW \geq 100)	1 	19:30
Kajuitboten groep 2 (SW < 100)	2 	19:35
Sportboten + open boten (SW < 100)	2 	19:35

8 WEDSTRIJDGEBIED

- 8.1 Het wedstrijdgebied in Addendum A toont de plaats van het wedstrijdgebied.

9 BANEN

- 9.1 Addendum B toont de banen, de volgorde waarin de merktekens moeten worden voorbijgevaren en de kant waar elk merkteken moet worden gehouden.
- 9.2 Niet later dan het voorbereidingssein zal het startschip het baannummer aangeven.

10 MERKTEKENS

- 10.1 Merktekens van de banen 1 t/m 16 zijn vaargeulboeien in het Veerse Meer. Voor de positie van de boeien wordt verwezen naar de meest recente hydrografische kaart. Voor baan 17 zullen oranje en gele cilindrische boeien worden uitgelegd.
- 10.2 De startmerktekens zijn het startschip aan stuurboord en het bakboord merkteken van de startlijn.
- 10.3 [DP] [SP] Een inner limit mark (ILM) is geplaatst aan de stuurboordzijde van de startlijn. Boten moeten de ILM aan stuurboord houden bij het starten. Het merkteken ILM is een onderdeel van de startlijn. Boten die tussen de inner limit mark aan de stuurboordzijde van de startlijn en het startschip door varen krijgen een scorestraf van 20% van de gezeilde tijd voor de betreffende race.
- 10.4 De finishmerktekens voor de banen 1 t/m 16 zijn de Starttoren WV Arne en de oranje finishboei voor de starttoren.
- Voor baan 17 gelden het comitéschip aan stuurboord en het merkteken aan bakboord van de finishlijn.

11 HINDERNISSEN

- 11.1 [DP] De volgende gebieden zijn gedefinieerd als hindernissen: ondiepten gemarkeerd door ondiep vaarwater betoning. De lijn tussen de ondiep vaarwater betoning mag niet worden gekruist.

12 DE START


- 12.1 De startlijn is tussen een staak met een oranje vlag op het merkteken aan de bakboordzijde van de start en een staak met een oranje vlag op het comitévaartuig aan stuurboord. Een inner limit mark (ILM) is gelegd aan de stuurboord zijde van de startlijn.
- 12.2 [DP] Boten waarvoor het waarschuwingsein nog niet is gegeven moeten het startgebied vermijden, gedurende de startprocedures voor andere wedstrijden. Het startgebied is gedefinieerd als het gebied 50 meter aan loef en aan lij en 50 meter aan weerszijden van de startlijn.



12.3 Als enig deel van de romp van een boot aan de baanzijde van de startlijn is bij de start en de boot is geïdentificeerd, zal het wedstrijdcomité proberen zijn zeilnummer om te roepen op VHF kanaal 72. Er is geen grond voor een verzoek om verhaal indien het wedstrijdcomité nalaat om een omroep te doen of om het op de juiste tijd te doen. Dit wijzigt RvW 61.4 (b)(1).


12.4 Een boot die later start dan vier minuten na zijn startsein zal de score DNS krijgen. Dit wijzigt RvW A5.1 en A5.2.

13 WIJZIGEN VAN HET VOLGENDE RAK VAN DE BAAN

13.1 Baanafkorting zal geschieden door een comitévaartuig dat de seinvlag G  toont en twee geluidsseinen geeft. De baan wordt afgekort bij het eerstvolgende merkteken. De vanaf dat merkteken te vervolgen baan is dan de route, de ondiep vaarwater betoning respecterend, naar de finishlijn.

14 DE FINISH

14.1 De finishlijn is tussen staken met blauwe vlaggen op de finishmerktekens.

14.2 Bij vervroegd finishen toont het comitévaartuig de seinvlag S . De finishlijn zal liggen tussen de seinvlag S en het nabij liggende merkteken van de baan.

15 STRAFSYSTEEM

15.1 [DP] In afwijking van RvW A5 kan het wedstrijdcomité van te vroeg gestarte boten, die in gebreke blijven reglementair te starten, de gezeilde tijd met 20% te verhogen in plaats van deze boten in de uitslaglijst te vermelden als OCS.

16 TIJDSLIMIETEN EN STREEFTIJDEN

16.1 De streeftijd voor een wedstrijd (zie RvW 35) en de tijdslimiet voor de finish staan in de tabel hieronder.

Wedstrijd streeftijd	Finishtijdslimiet
1,5 uur	45 minuten

16.2 De Finishtijdslimiet is de tijd voor boten om te finishen nadat de eerste boot van de klasse de baan heeft gezeild en gefinisht is. Boten die niet finishen binnen de Finishtijdslimiet en zich later niet terugtrekken, bestraft worden of verhaal krijgen, krijgen een score Tijdslimiet verstreken (TLE) zonder verhoor. Een boot met een TLE-score zal punten krijgen voor de finishplaats één meer dan de punten gescoord door de laatste boot die finishte binnen de Finishtijdslimiet. Dit wijzigt RvW 35, A5.1, A5.2 en A10.

16.3 Als slechts één boot op de laatste plaats blijft wedstrijdzeilen, kan het wedstrijdcomité de wedstrijd beëindigen en zal in dat geval aan deze boot de punten toekennen behorende bij de laatste plaats.

16.4 Het niet halen van de beoogde streeftijd is geen reden voor verhaal. Dit wijzigt RvW 61.4 (b)(1).

17 VERHOORAANVRAGEN

17.1 Voor iedere klasse is de protesttijdlimiet 30 minuten nadat de laatste boot gefinisht is in de laatste wedstrijd van de dag, of het wedstrijdcomité aangeeft dat er vandaag geen wedstrijden meer worden gevaren, welke van de twee het laatste is. De tijd zal getoond worden op het officiële mededelingen bord.

17.2 Verhoor aanvraagformulieren zijn verkrijgbaar bij het wedstrijdkantoor op www.wvarne.nl/zeilwedstrijden/.

17.3 Mededelingen zullen worden getoond binnen 30 minuten na de protesttijdlimiet om deelnemers op de hoogte te brengen van verhoren waarin zij partij zijn of zijn genoemd als getuigen. Verhoren worden in de starttoren gehouden.

17.4 Een lijst van boten die gestraft zijn op grond van RvW 42 onder Appendix P zal worden getoond.



18 [NP][DP] VEILIGHEIDSVOORSCHRIFTEN

18.1 [DP] Een boot die zich terugtrekt uit een wedstrijd moet het wedstrijdcomité bij de eerst mogelijke gelegenheid op de hoogte brengen.

18.2 [DP] Het dragen van een zwemvest met een drijfvermogen van tenminste 50 Newton tijdens de wedstrijden is verplicht. Vlag "Y" wordt niet getoond. Dit wijzigt RvW 40 en de aanhef van Deel 4.

19 VERVANGING VAN BEMANNING OF UITRUSTING

NVT

20 CONTROLE OP UITRUSTING EN METING

NVT

21 BESCHIKBAAR GESTELDE BOTEN

NVT

22 OFFICIËLE BOTEN

22.1 Officiële boten zullen herkenbaar zijn door de clubvlag van de watersportvereniging Arne.

23 [DP] ONDERSTEUNENDE TEAMS

NVT

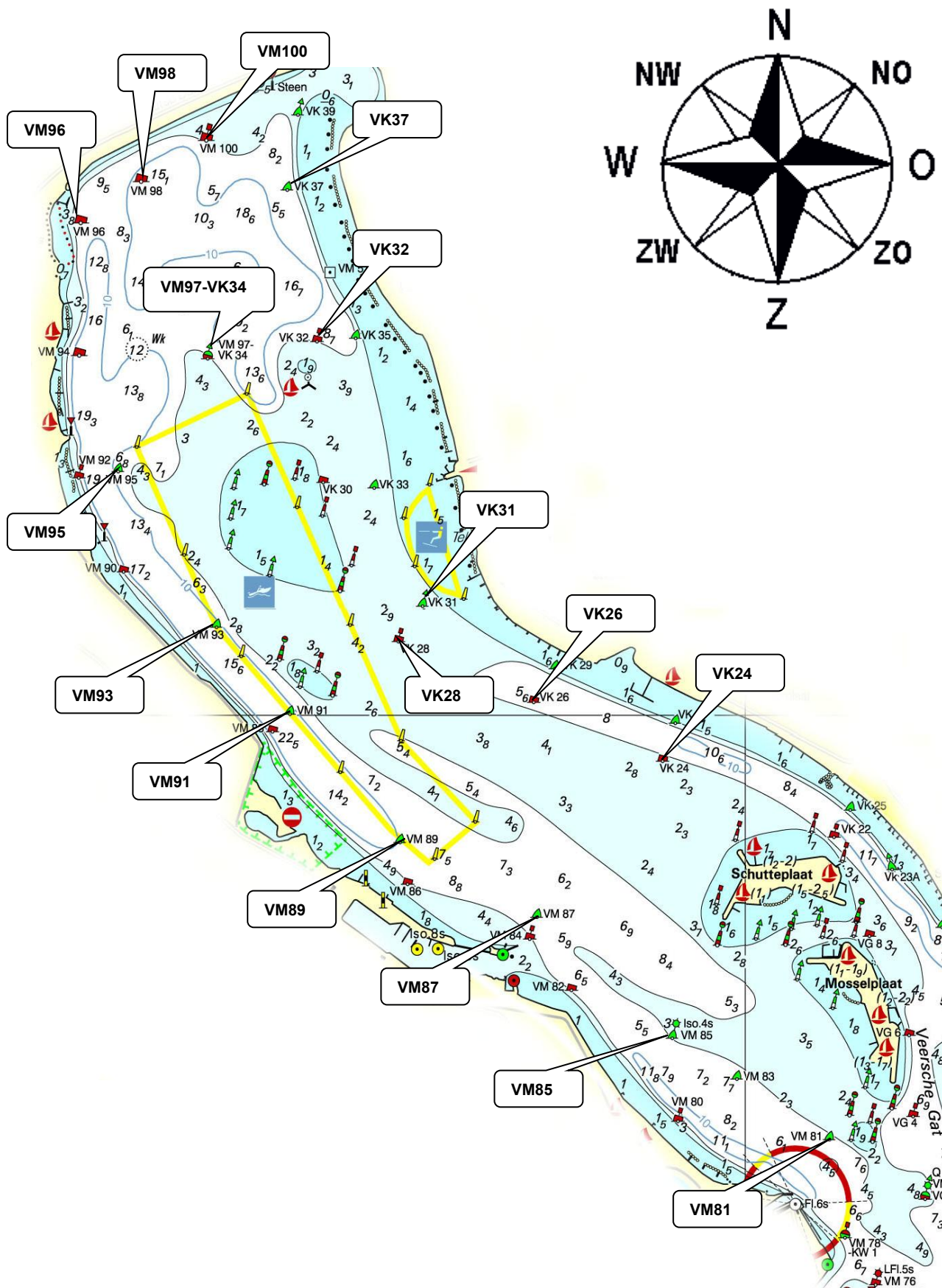
24 AFVAL AFGIFTE

24.1 Afval kan worden afgegeven aan wal in de daarvoor bestemde containers.

25 ORGANISATIE

De organisatie is in handen van het wedstrijdcomité van Watersportvereniging Arne.

Addendum A:





Addendum B:

Baan 1: Noord	
1	Start omgeving VM87
2	VK26 BB
3	VM89 SB
4	VK28 BB
5	VM93 BB
6	VM85 BB
7	VK24 BB
8	VM87 SB
9	VK26 BB
10	VM91 BB
11	Finish
	+ 5,2 nm

Baan 2: Noordoost	
1	Start omgeving VM87
2	VK24 BB
3	VM89SB
4	VK26 BB
5	VM91 SB
6	VM93 SB
7	VK31 SB
8	VM89 BB
9	VK26 SB
10	VM87 BB
11	VK24 SB
12	VM85 SB
13	VM84 BB
14	Finish
	+ 5,4 nm

Baan 3: Oost	
1	Start tussen VM89 en VM91
2	VK24 BB
3	VM91 SB
4	VK26 BB
5	VM93 SB
6	VK28 SB
7	VM89 BB
8	VK24 SB
9	VM85 SB
10	VM84 BB
11	Finish
	+ 5,2 nm

Baan 4: Zuidoost	
1	Start omgeving VM91
2	VM87 BB
3	VK31 SB
4	VK24 SB
5	VM89 BB
6	VM84 SB
7	VM85 BB
8	VK28 BB
9	VM93 BB
10	Finish
	+ 5,2 nm

Baan 5: Zuid	
1	Start omgeving VK28 en VK31
2	VM89 BB
3	VK26 SB
4	VM87 BB
5	VK24 SB
6	VM85 SB
7	VK31 BB
8	VK28 BB
9	VM89 BB
10	VK24 SB
11	VM87 SB
12	Finish
	± 5,2 nm

Baan 6: Zuidwest	
1	Start omgeving VK26
2	VM89 BB
3	VK24 SB
4	VM87 BB
5	VM85 BB
6	VK26 BB
7	VM89 SB
8	VM93 SB
9	VK31 SB
10	VK24 SB
11	VM87 SB
12	Finish
	± 5,3 nm

Baan 7: West	
1	Start omgeving VK26
2	VM91 BB
3	VK24 SB
4	VM89 SB
5	VK31 BB
6	VM93 BB
7	VK28 SB
8	VK24 SB
9	VM89 BB
10	VM87 SB
11	Finish
	± 5,1 nm

Baan 8: Noordwest	
1	Start west van Schutteplaat
2	VK28 BB
3	VM87 SB
4	VM91 SB
5	VM93 SB
6	VK31 SB
7	VM85 SB
8	VK28 BB
9	Finish
	± 5,3 nm



Baan 9: Noord	
1	Start omgeving VM89
2	VK31 BB
3	VK33 SB
4	VK32 BB
5	VK37 BB
6	VM97-VK34 SB
7	VM100 BB
8	VM95 BB
9	VM93 BB
10	VM91 BB
11	VM87 BB
12	VK26 SB
13	VM85 BB
14	VK24 BB
15	VM87 SB
16	Finish
	± 6,7 nm

Baan 10: Noordoost	
1	Start omgeving VM 87
2	VK24 BB
3	VM91 SB
4	VM93 SB
5	VM95 SB
6	VM97-VK34 BB
7	VK37 SB
8	VK32 SB
9	VK28 SB
10	VM89 BB
11	VK26 SB
12	VM87 BB
13	VK24 BB
14	VM91 BB
15	Finish
	± 6,8 nm

Baan 11: Oost	
1	Start tussen VM89 en VM91
2	VK24 BB
3	VM91 SB
4	VK26 BB
5	VK28 BB
6	VM93 SB
7	VM95 SB
8	VM98 SB
9	VK37 SB
10	VK28 SB
11	VM93 BB
12	VM91 BB
13	VK26 SB
14	VM87 SB
15	Finish
	± 6,8 nm

Baan 12: Zuidoost	
1	Start tussen VM91 en VK28
2	VM85 BB
3	VK24 BB
4	VK31 BB
5	VM93 BB
6	VM91 BB
7	VM81 BB
8	VM87 SB
9	VK26 SB
10	VM85 SB
11	VM84 BB
12	Finish
	± 6,8 nm

Baan 13: Zuid	
1	Start omgeving VK28
2	VM89 SB
3	VM91 SB
4	VM93 SB
5	VM95 SB
6	VM100 SB
7	VM97-VK34 BB
8	VK37 SB
9	VK32 SB
10	VK28 SB
11	VM89 BB
12	VK26 SB
13	VM87 BB
14	VK24 SB
15	VM85 SB
16	VM84 BB
17	Finish
	± 6,8 nm

Baan 14: Zuidwest	
1	Start tussen VK26 en VK24
2	VM89 SB
3	VK31 BB
4	VM93 SB
5	VM95 SB
6	VM100 BB
7	VM96 BB
8	VK37 SB
9	VM95 BB
10	VM93 BB
11	VK31 SB
12	VK26 SB
13	VM89 BB
14	VK24 SB
15	VM87 SB
16	Finish
	± 6,8 nm

Baan 15: West	
1	Start west van Schutteplaat
2	VM89 SB
3	VK26 BB
4	VM91 SB
5	VM93 SB
6	VK28 BB
7	VK32 BB
8	VM97- VK34 SB
9	VK37 BB
10	VM96 SB
11	VM100 SB
12	VK32 SB
13	VK28 BB
14	VK26 SB
15	VM91 BB
16	Finish
	± 6,5 nm

Baan 16: Noordwest	
1	Start west van Schutteplaat
2	VK28 BB
3	VM87 SB
4	VM91 SB
5	VM93 SB
6	VM95 SB
7	VM97- VK34 BB
8	VM96 SB
9	VK32 BB
10	VM98 SB
11	VK35 SB
12	VK28 BB
13	VK24 SB
14	VM87 SB
15	Finish
	± 6,8 nm

Baan 17:	
Upwind - downwind	
1	Start
2	1 BB
3	1a BB
4	2 BB
5	1 BB
6	1a BB
7	Finish

