



Wedstrijdbepalingen clubwedstrijden (Na)zomeravondcompetitie WV Arne 2020

[DP] geeft een regel aan waar een straf naar overtuiging en oordeel van de jury wordt opgelegd.

[NP] geeft aan dat een overtreding van deze regel geen grond voor een protest door een boot is.

[SP] geeft een regel aan waar het wedstrijdcomité zonder verhoor een standaard straf mag opleggen.

1 REGELS

- 1.1 De wedstrijdserie is onderworpen aan de Regels zoals gedefinieerd in de *Regels voor Wedstrijdzeilen 2017-2020 (RvW)*.
- 1.2 De volgende regel(s) worden gewijzigd: 40, 61.1(b), 62.1(a), A4 en A5. Deze wedstrijdbepalingen kunnen ook andere regels wijzigen.
- 1.3 In geval van strijdigheid tussen talen zal de Engelse tekst voorrang hebben.


2 MEDEDELINGEN AAN DEELNEMERS

Mededelingen aan deelnemers zullen worden vermeld op het officiële mededelingenbord dat is geplaatst in de starttoren.

3 WIJZIGINGEN IN DE WEDSTRIJDBEPALINGEN

Iedere wijziging van de wedstrijdbepalingen zal worden bekend gemaakt vóór 18:00 uur op de dag dat deze van kracht wordt, behalve dat iedere wijziging in het schema van de wedstrijden zal worden bekend gemaakt vóór 20:00 uur op de dag voordat deze van kracht wordt.

4 SEINEN OP DE WAL

- 4.1 Seinen op de wal zullen worden getoond op de starttoren.
- 4.2 Wanneer vlag OW  getoond wordt op de wal, wordt '1 minuut' vervangen door 'niet minder dan 30 minuten' in wedstrijdsein OW.

5 PROGRAMMA VAN WEDSTRIJDEN

- 5.1 Data van de wedstrijden:

<i>Zomeravondcompetitie</i>			
6 mei	13 mei	20 mei	27 mei
3 juni	10 juni	17 juni	24 juni
1 juli	8 juli		

<i>Nazomeravondcompetitie</i>	
19 augustus	26 augustus
2 september	9 september



5.2 Klasse indeling:

Open boten	SW \geq 100
Kajuitboten groep 1	SW \geq 100
Kajuitboten groep 2	SW $<$ 100
Sportboten + open boten	SW $<$ 100

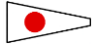



Het wedstrijdcomité behoudt het recht om een boot in een andere klasse in te delen.

5.3 De tijd van het waarschuwingssein voor de eerste wedstrijd van iedere dag is 19:25 uur.

5.4 Om boten te waarschuwen dat een wedstrijd of wedstrijdreeks spoedig zal beginnen, zal een oranje vlag worden getoond met één geluidsein vijf minuten voordat het waarschuwingssein wordt getoond.

6 KLASSENVLAGGEN

Klassenvlaggen zullen zijn:

<i>Klasse</i>	<i>Klassevlag</i>		<i>Starttijd</i>
Open boten (SW \geq 100)	1		19:30
Kajuitboten groep 1 (SW \geq 100)	1		19:30
Kajuitboten groep 2 (SW $<$ 100)	2		19:35
Sportboten + open boten (SW $<$ 100)	2		19:35

7 WEDSTRIJDGEBIED

Aanhangsel B toont de plaats van het wedstrijdgebied.

8 DE BANEN

8.1 In Aanhangsel A zijn de banen en de volgorde waarin de merktekens moeten worden voorbijgevaren en de kant waar elk merkteken moet worden gehouden aangegeven.

8.2 Niet later dan het waarschuwingssein zal het wedstrijdcomité vaartuig het baannummer aangeven.

9 MERKTEKENS

9.1 Merktekens van baan 1 t/m 16 worden gevormd door een aantal vaargeul boeien in het Veerse Meer. Voor posities van de betonning wordt verwezen naar de meest recente hydrografische kaart. Voor baan 17 zullen oranje cilindrische boeien worden uitgelegd.

9.2 De startmerktekens zijn het startschip en het bakboord merkteken van de startlijn. Het is niet toegestaan tussen de oranje boei aan stuurboordzijde van de startlijn en het startschip door te varen. De finishmerktekens voor de banen 1 t/m 16 zijn de Starttoren WV Arne en de oranje finishboei voor de starttoren. Voor baan 17 gelden het finishschip en de nabijgelegen finishboei als finishmerktekens.



10 GEBIEDEN DIE HINDERNISSEN ZIJN

De volgende gebieden zijn gedefinieerd als hindernissen: ondiepten gemarkeerd door ondiep vaarwater betoning. De lijn tussen de betoning mag niet worden gekruist.

11 DE START

11.1 Wedstrijden zullen worden gestart volgens RvW 26 met het waarschuwingssein vijf minuten voor het startsein.

11.2 De startlijn zal liggen tussen twee staken met oranje vlaggen op de merktekens van de startlijn.

11.3 Boten waarvoor het waarschuwingssein nog niet is gegeven moeten het startgebied vermijden, gedurende de startprocedures voor andere wedstrijden [DP].

11.4 Een boot die later start dan vier minuten na zijn startsein zal de score DNS krijgen. Dit wijzigt RvW A4 en A5.

12 WIJZIGING VAN HET VOLGENDE RAK VAN DE BAAN

Baanafkorting zal geschieden door een comitévaartuig dat de seinvlag T toont en twee geluidsseinen geeft. De baan wordt afgekort bij het eerstvolgende merkteken. De vanaf dat merkteken te vervolgen baan is dan de route, de ondiep vaarwater betoning respecterend, naar de finishlijn.

13 DE FINISH

13.1 De finishlijn zal liggen tussen de oranje vlaggen op de finishmerktekens.

13.2 Bij vervroegd finishen toont het comitévaartuig de seinvlag S. De finishlijn zal liggen tussen de seinvlag S en het nabij liggende merkteken van de baan.

14 STRAFSYSTEEM

14.1 In afwijking van RvW A5 kan het wedstrijdcomité van te vroeg gestarte boten, die in gebreke blijven reglementair te starten, de gezeilde tijd met 5% te verhogen in plaats van deze boten in de uitslaglijst te vermelden als OCS.

15 TIJDSLIMIETEN EN STREEFTIJDEN

15.1 Streeftijd voor de wedstrijden is 1,5 uur.

15.2 Als slechts één boot op de laatste plaats blijft wedstrijdzeilen, kan het wedstrijdcomité de wedstrijd beëindigen en zal in dat geval aan deze boot de punten toekennen behorende bij de laatste plaats.

15.3 Falen om te voldoen aan de streeftijd is geen grond voor verhaal. Dit wijzigt RvW 62.1(a).

16 PROTESTEN EN VERZOEKEN OM VERHAAL

16.1 Protestformulieren zijn verkrijgbaar bij het wedstrijdkantoor, dat zich in de starttoren bevindt. Protesten en verzoeken om verhaal of heropening moeten daar worden ingeleverd binnen de limiet, die van toepassing is.



- 16.2** De protesttijd is 30 minuten nadat de laatste boot gefinisht is in de laatste wedstrijd van de dag, of het wedstrijdcomité aangeeft dat er vandaag geen wedstrijden meer worden gevaren, welke van de twee het laatste is.
- 16.3** Mededelingen zullen worden getoond binnen 30 minuten na de protesttijdlimiet om deelnemers op de hoogte te brengen van verhoren waarin zij partij zijn of zijn genoemd als getuigen. Verhoren worden gehouden in de starttoren.
- 16.4** Mededelingen over protesten door het wedstrijdcomité zullen worden getoond om boten op de hoogte te brengen op grond van RvW 61.1(b).

17 SCOREN

- 17.1** De wedstrijdscoring van de klassen Open boten, Kajuitboten groep 1, Kajuitboten groep 2 en sportboten + open boten (SW < 100) zijn gebaseerd op de SW factor. Op basis van het inschrijfformulier wordt de SW factor voor de hele wedstrijdserie door de wedstrijdleiding vastgesteld.
- 17.2** Aanpassingen aan een jacht of open boot die invloed hebben op de SW factor dienen onverwijld aan de wedstrijdleiding te worden medegedeeld op straffe van uitsluiting.
- 17.3** Voor de puntentelling wordt de lage puntentelling gehanteerd.
- 17.4** (a) Wanneer minder dan vijf wedstrijden zijn voltooid zal de seriescore van een boot het totaal zijn van zijn wedstrijdscoringen.
(b) Wanneer 5, 6, 7 of 8 wedstrijden zijn voltooid zal de seriescore van een boot het totaal zijn van zijn wedstrijdscoringen met aftrek van de slechtste score.
(c) Wanneer 9 of 10 wedstrijden zijn voltooid zal de seriescore van een boot het totaal zijn van zijn wedstrijdscoringen met aftrek van de twee slechtste scores.

18 [NP][DP] VEILIGHEIDSVOORSCHRIFTEN

- 18.1** Een boot die zich terugtrekt uit een wedstrijd moet het wedstrijdcomité zo snel mogelijk op de hoogte brengen.
- 18.2** Het dragen van een zwemvest met een drijfvermogen van tenminste 50 Newton tijdens de wedstrijden is verplicht. Vlag "Y" wordt niet getoond. Dit wijzigt RvW40, de aanhef van Deel 4 en de wedstrijdvlagen "Y".

19-21 RESERVE

22 OFFICIËLE BOTEN

- 22.1** Officiële boten zijn herkenbaar door de clubvlag van WV Arne.

23 [NP][DP] HULPSCHEPEN

- 23.1** Teamleiders, coaches en andere ondersteunende personen moeten buiten de gebieden waar boten wedstrijdzeilen blijven, van het moment van het voorbereidingssein voor de eerste klasse totdat alle boten zijn gefinisht of het wedstrijdcomité het sein voor uitstel, algemene terugroep of afbreken geeft.



24 AFVALAFGIFTE

Afval kan worden gedeponeerd aan wal in de daarvoor bestemde afvalcontainers.

25, 26 RESERVE

27 [NP][DP] RADIOCOMMUNICATIE

27.1 Behalve in noodsituaties mag een boot terwijl hij wedstrijd geen spraak of data uitzenden noch spraak of data ontvangen die niet beschikbaar zijn voor alle boten.

27.2 Voor noodgevallen en afmelden zijn marifoonkanaal 72 en de telefoonnummers 06-42239764 en 06-50522044 beschikbaar.

27.3 Indien mogelijk kan de startprocedure ondersteund worden door mededelingen aan de deelnemers op VHF kanaal 72, ook het aftellen van de startprocedure zelf kan op VHF kanaal 72 worden uitgezonden. De optische seinen zijn echter steeds beslissend bij de start (regel 26 RvW). De VHF is slechts een hulpmiddel en kan daarom nooit een grond voor protest zijn.

28 PRIJZEN

Op basis van het totaalklassement worden er per klasse 3 prijzen uitgereikt.

29 AFWIJZING VAN AANSPRAKELIJKHEID

Deelnemers nemen geheel voor eigen risico deel aan de wedstrijdserie. Zie RvW4 Besluit om wedstrijd te zeilen. De organiserende autoriteit accepteert geen enkele aansprakelijkheid voor materiële schade of persoonlijk letsel of dood veroorzaakt in samenhang met of voor, gedurende of na de wedstrijdserie.

30 NAAM BEELD EN PORTRETRECHT

Door aan dit evenement deel te nemen, verlenen deelnemers de organiserende autoriteit en de sponsors automatisch het recht om, zonder vergoeding, eeuwigdurend en naar hun eigen goeddunken, elke fotografische, audio en video opname en andere reproducties van hen te maken, te gebruiken en te tonen, die op het water of op de evenementslocatie zijn gemaakt vanaf de tijd van aankomst op de locatie tot de tijd van hun definitieve vertrek.

31 VERZEKERING

Elke deelnemende boot moet verzekerd zijn voor wettelijke aansprakelijkheid met een minimum bedrag van Euro 1.500.000 per incident of het equivalent daarvan.

32 ORGANISATIE

De leiding van de organisatie is in handen van de zeilwedstrijdcommissie van Watersportvereniging Arne.



Aanhangsel A

Baan 1: Noord	
1	Start omgeving VM87
2	VK26 BB
3	VM89 SB
4	VK28 BB
5	VM93 BB
6	VM85 BB
7	VK24 BB
8	VM87 SB
9	VK26 BB
10	VM91 BB
11	Finish
	± 5,2 nm

Baan 2: Noordoost	
1	Start omgeving VM87
2	VK24 BB
3	VM89SB
4	VK26 BB
5	VM91 SB
6	VM93 SB
7	VK31 SB
8	VM89 BB
9	VK26 SB
10	VM87 BB
11	VK24 SB
12	VM85 SB
13	VM84 BB
14	Finish
	± 5,4 nm

Baan 3: Oost	
1	Start tussen VM89 en VM91
2	VK24 BB
3	VM91 SB
4	VK26 BB
5	VM93 SB
6	VK28 SB
7	VM89 BB
8	VK24 SB
9	VM85 SB
10	VM84 BB
11	Finish
	± 5,2 nm

Baan 4: Zuidoost	
1	Start omgeving VM91
2	VM87 BB
3	VK31 SB
4	VK24 SB
5	VM89 BB
6	VM84 SB
7	VM85 BB
8	VK28 BB
9	VM93 BB
10	Finish
	± 5,2 nm

Baan 5: Zuid	
1	Start omgeving VK28 en VK31
2	VM89 BB
3	VK26 SB
4	VM87 BB
5	VK24 SB
6	VM85 SB
7	VK31 BB
8	VK28 BB
9	VM89 BB
10	VK24 SB
11	VM87 SB
12	Finish
	± 5,2 nm

Baan 6: Zuidwest	
1	Start omgeving VK26
2	VM89 BB
3	VK24 SB
4	VM87 BB
5	VM85 BB
6	VK26 BB
7	VM89 SB
8	VM93 SB
9	VK31 SB
10	VK24 SB
11	VM87 SB
12	Finish
	± 5,3 nm

Baan 7: West	
1	Start omgeving VK26
2	VM91 BB
3	VK24 SB
4	VM89 SB
5	VK31 BB
6	VM93 BB
7	VK28 SB
8	VK24 SB
9	VM89 BB
10	VM87 SB
11	Finish
	± 5,1 nm

Baan 8: Noordwest	
1	Start west van Schutteplaat
2	VK28 BB
3	VM87 SB
4	VM91 SB
5	VM93 SB
6	VK31 SB
7	VM85 SB
8	VK28 BB
9	Finish
	± 5,3 nm



Baan 9: Noord	
1	Start omgeving VM89
2	VK31 BB
3	VK33 SB
4	VK32 BB
5	VK37 BB
6	VM97- VK34 SB
7	VM100 BB
8	VM95 BB
9	VM93 BB
10	VM91 BB
11	VM87 BB
12	VK26 SB
13	VM85 BB
14	VK24 BB
15	VM87 SB
16	Finish ± 6,7 nm

Baan 10: Noordoost	
1	Start omgeving VM 87
2	VK24 BB
3	VM91 SB
4	VM93 SB
5	VM95 SB
6	VM97- VK34 BB
7	VK37 SB
8	VK32 SB
9	VK28 SB
10	VM89 BB
11	VK26 SB
12	VM87 BB
13	VK24 BB
14	VM91 BB
15	Finish ± 6,8 nm

Baan 11: Oost	
1	Start tussen VM89 en VM91
2	VK24 BB
3	VM91 SB
4	VK26 BB
5	VK28 BB
6	VM93 SB
7	VM95 SB
8	VM98 SB
9	VK37 SB
10	VK28 SB
11	VM93 BB
12	VM91 BB
13	VK26 SB
14	VM87 SB
15	Finish ± 6,8 nm

Baan 12: Zuidoost	
1	Start tussen VM91 en VK28
2	VM85 BB
3	VK24 BB
4	VK31 BB
5	VM93 BB
6	VM91 BB
7	VM81 BB
8	VM87 SB
9	VK26 SB
10	VM85 SB
11	VM84 BB
12	Finish ± 6,8 nm

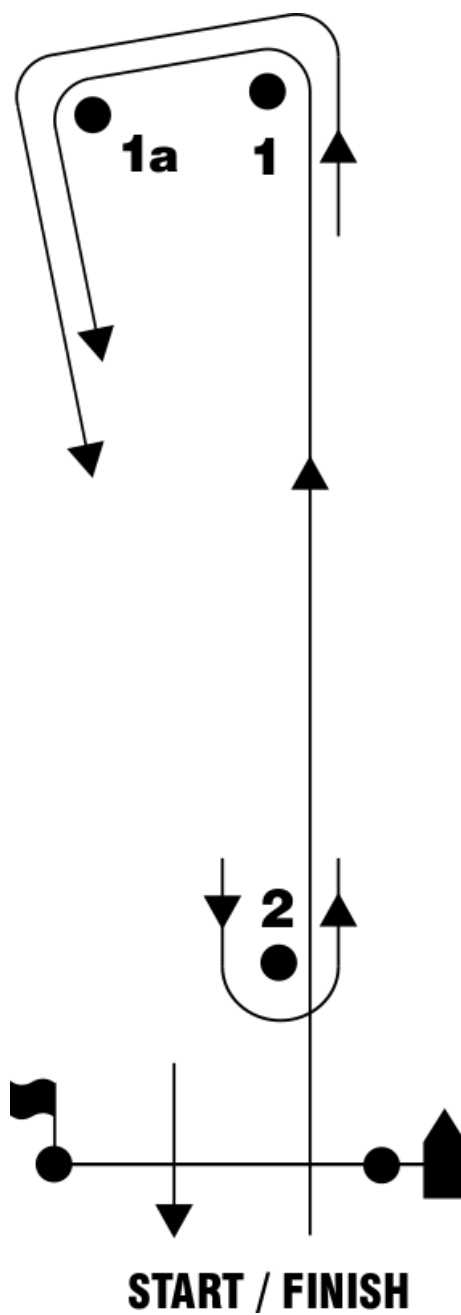
Baan 13: Zuid	
1	Start omgeving VK28
2	VM89 SB
3	VM91 SB
4	VM93 SB
5	VM95 SB
6	VM100 SB
7	VM97- VK34 BB
8	VK37 SB
9	VK32 SB
10	VK28 SB
11	VM89 BB
12	VK26 SB
13	VM87 BB
14	VK24 SB
15	VM85 SB
16	VM84 BB
17	Finish ± 6,8 nm

Baan 14: Zuidwest	
1	Start tussen VK26 en VK24
2	VM89 SB
3	VK31 BB
4	VM93 SB
5	VM95 SB
6	VM100 BB
7	VM96 BB
8	VK37 SB
9	VM95 BB
10	VM93 BB
11	VK31 SB
12	VK26 SB
13	VM89 BB
14	VK24 SB
15	VM87 SB
16	Finish ± 6,8 nm

Baan 15: West	
1	Start west van Schutteplaat
2	VM89 SB
3	VK26 BB
4	VM91 SB
5	VM93 SB
6	VK28 BB
7	VK32 BB
8	VM97- VK34 SB
9	VK37 BB
10	VM96 SB
11	VM100 SB
12	VK32 SB
13	VK28 BB
14	VK26 SB
15	VM91 BB
16	Finish ± 6,5 nm

Baan 16: Noordwest	
1	Start west van Schutteplaat
2	VK28 BB
3	VM87 SB
4	VM91 SB
5	VM93 SB
6	VM95 SB
7	VM97- VK34 BB
8	VM96 SB
9	VK32 BB
10	VM98 SB
11	VK35 SB
12	VK28 BB
13	VK24 SB
14	VM87 SB
15	Finish ± 6,8 nm

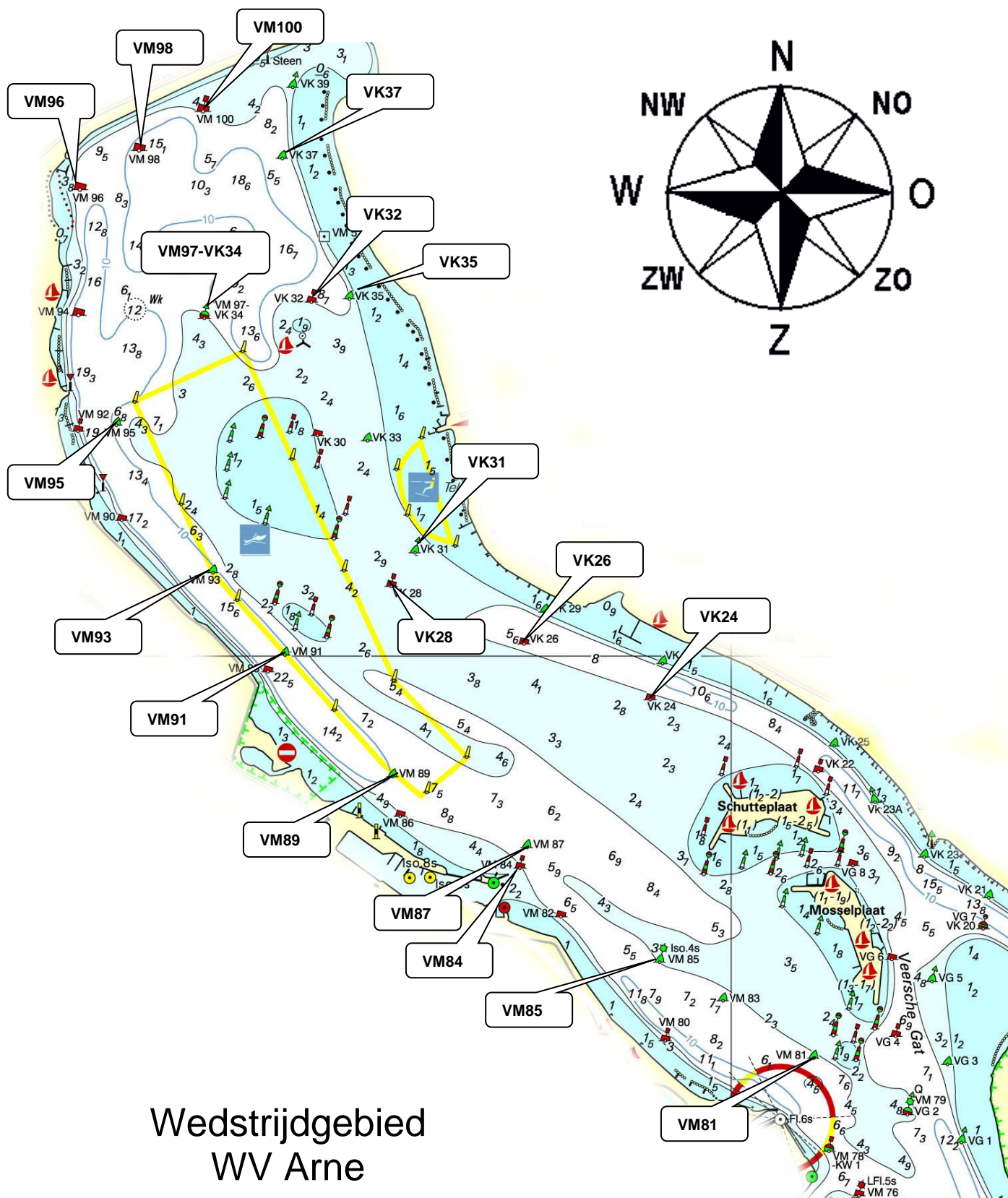
Baan 17: Upwind - downwind	
1	Start
2	1 BB
3	1a BB
4	2 BB
5	1 BB
6	1a BB
7	Finish





Aanhangsel B

Deze kaart is niet bestemd voor navigatie



Wedstrijdgebied
WV Arne